

连平县忠信镇国土空间总体规划 (2021-2035年) 公示版



忠信镇人民政府

2024年4月

前言

本规划坚持以习近平新时代中国特色社会主义思想为指导，全面贯彻党的二十大精神，深入贯彻习近平总书记对广东系列重要讲话和重要指示精神，深入实施国家重大战略，全面落实省委、省政府，市委、市政府决策部署和县委、县政府工作部署，围绕高质量发展首要任务和构建新发展格局战略任务，强化忠信镇作为县域副中心的职能，统筹安排全域全要素空间资源布局，深入实施“百千万工程”，以乡村振兴为总览，推动忠信镇可持续发展，优化土地资源配置，保障生态安全和增进民生福祉，支撑忠信镇建设成为河源市农村一二三产业融合发展先导起步区，构建宜居宜业、特色鲜明、绿色发展的乡镇空间格局。

本规划是忠信镇国土空间发展的指南、可持续发展的空间蓝图，是编制忠信镇详细规划、相关专项规划和各类国土空间开发保护活动的基本依据。



目录

01

规划概况

- 1、基本情况
- 2、规划范围与期限

02

目标定位与空间战略

- 1、发展定位
- 2、规划目标
- 3、国土空间开发保护战略

03

国土空间开发保护格局

- 1、三条控制线划定与管控
- 2、国土空间开发保护格局
- 3、生态保护格局
- 4、农业发展格局
- 5、城乡发展格局

04

三类空间布局

- 1、农业空间
- 2、生态空间
- 3、建设空间

05

支撑体系建设

- 1、综合交通网络
- 2、基础设施体系
- 3、公共服务设施
- 4、镇区布局规划

06

规划保障与实施传导

- 1、规划实施传导
- 2、规划实施监测评估预警
- 3、近期行动

01 规划概况

1、基本概况

2、规划范围与期限

1.1 基本概况

忠信镇位于连平县南部，是粤赣边区商贸文化重镇，素有“河源第一镇”之称。下辖5个社区（径口社区、官陂社区、栗园社区、黄岭社区、老街社区），12行政村（水滘村、东升村、柘陂村、曲塘村、司前村、中洞村、新下村、西湖村、大坪村、上坳村、黄花村、大陂村）。



总面积 87.68平方公里



建设用地面积 11.95平方公里



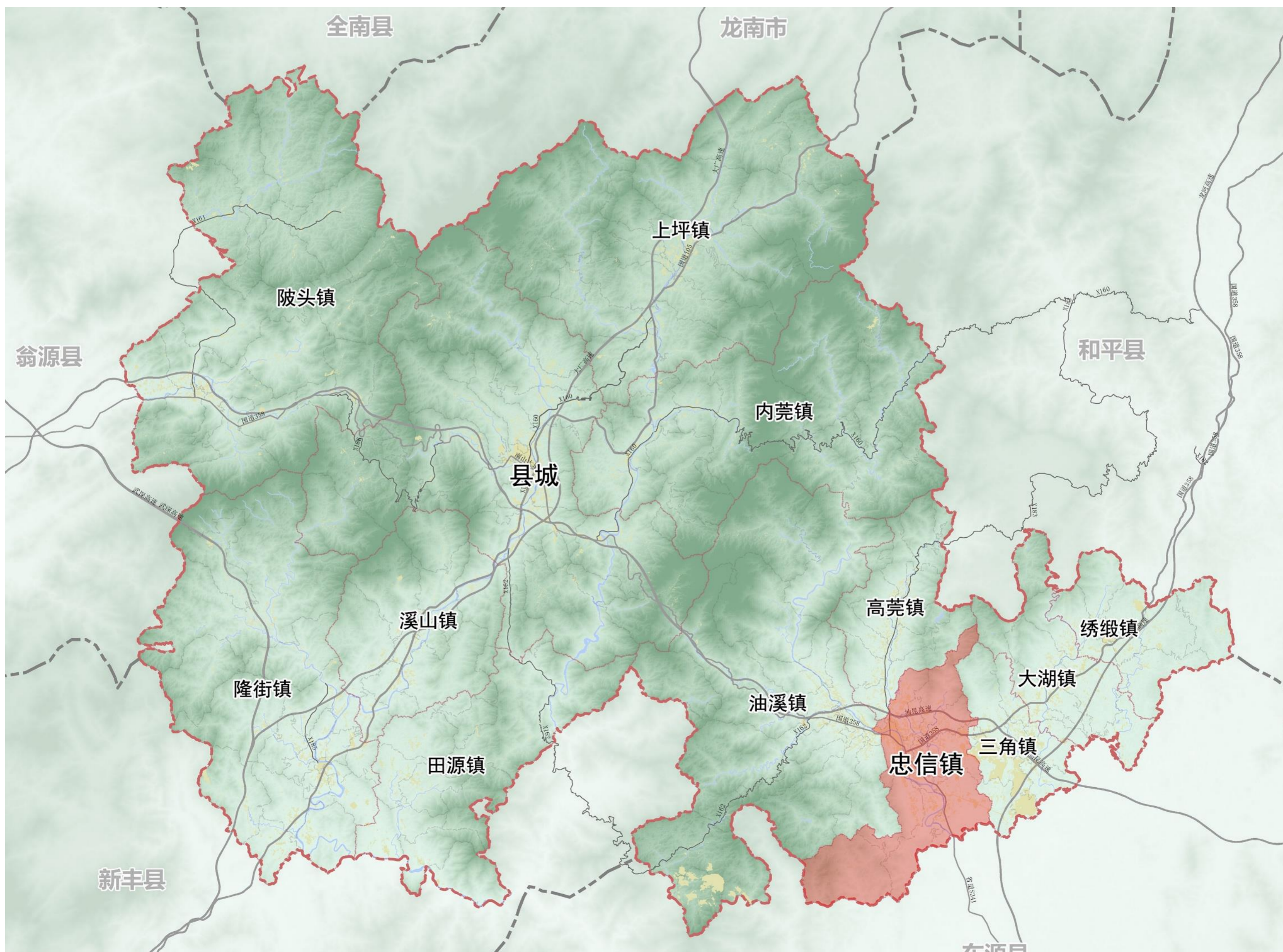
耕地面积 14.85平方公里



常住人口 5.29万人



常住人口城镇化率 37.17%



1.2 规划范围与期限



规划范围

忠信镇行政辖区范围，总面积87.68平方公里。

规划层次

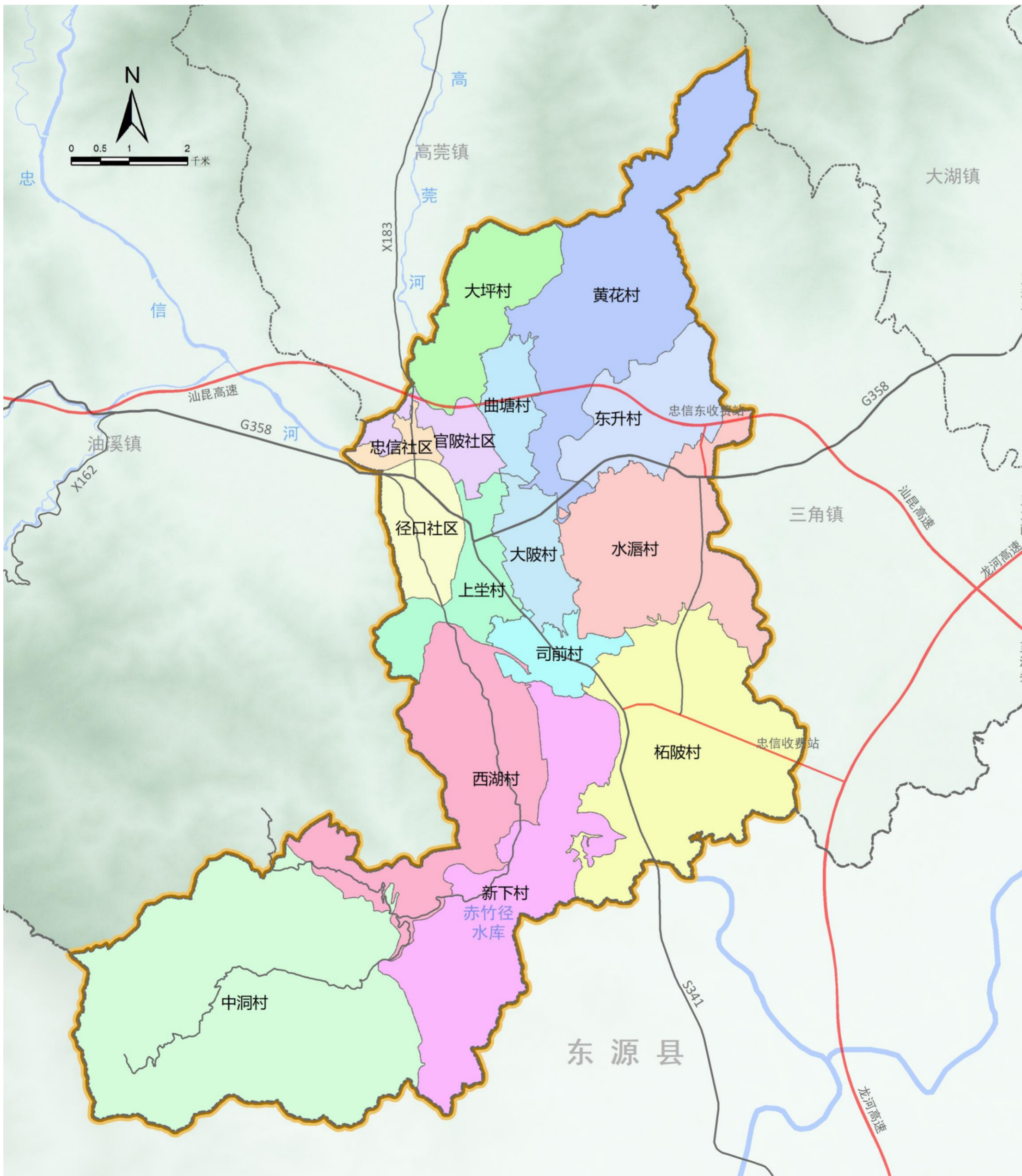


镇域范围为忠信镇行政区划范围，下辖5个社区12个村；镇区范围为镇区城镇开发边界范围，总用地面积3.79平方公里。



规划期限

期限为2021年—2035年，近期至2025年，远期至2035年，远景展望至2050年。



02

目标定位与空间战略

- 
- 1、发展定位
 - 2、规划目标
 - 3、国土空间开发保护战略

2.1 发展定位

- 县域副中心
- 灯塔盆地国家现代农业示范区副中心
- 连平县现代生态产业新城

2.2 规划目标



城镇开发边界533.42公顷



常住人口6.5万人



常住人口城镇化率64.65%

2.3 国土空间开发保护战略

1

生态优先



2

区域协同

3

服务提质



4

乡村振兴

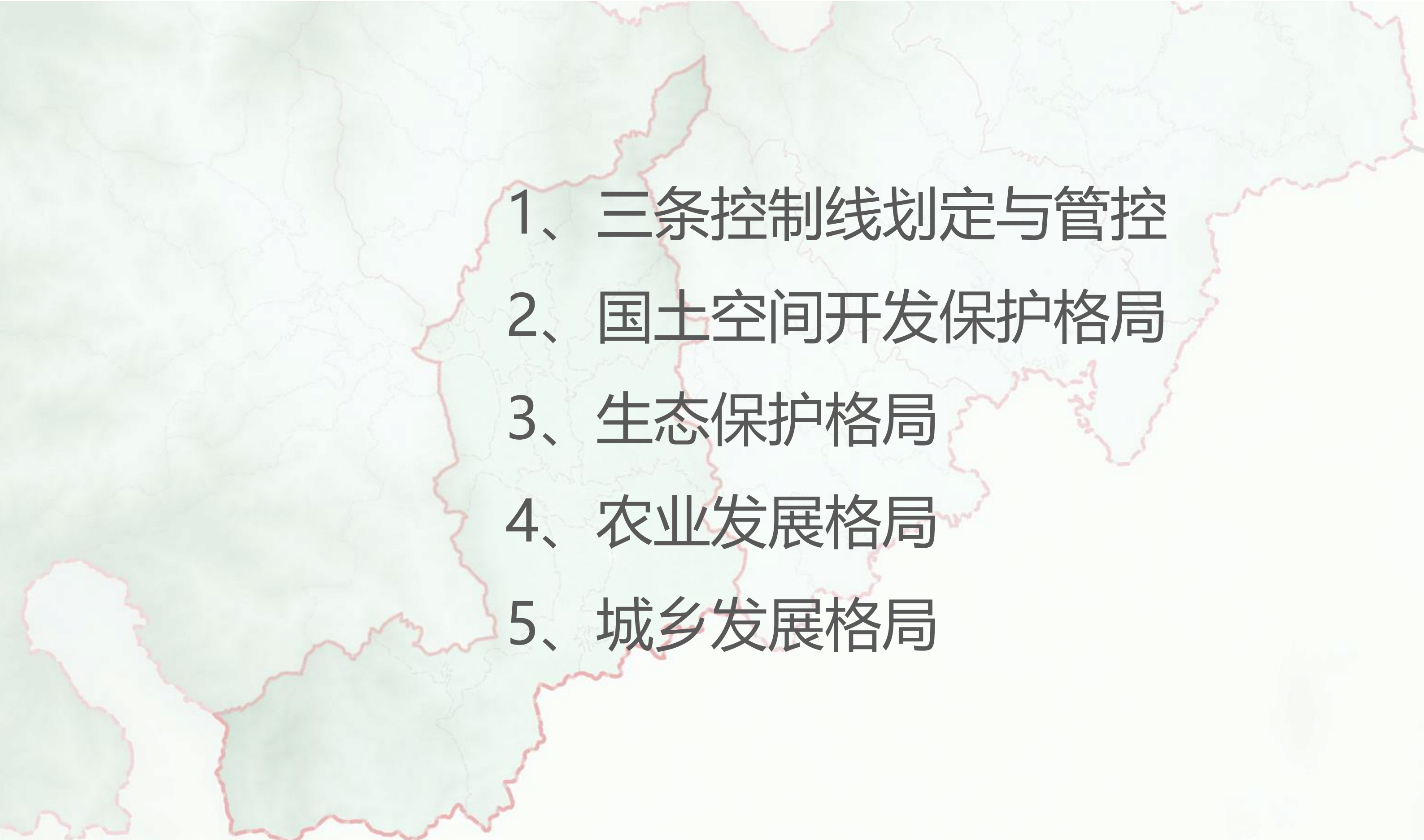
5

创新引领



03

国土空间开发保护格局

- 
- 1、三条控制线划定与管控
 - 2、国土空间开发保护格局
 - 3、生态保护格局
 - 4、农业发展格局
 - 5、城乡发展格局

3.1 三条控制线划定与管控

严格保护永久基本农田

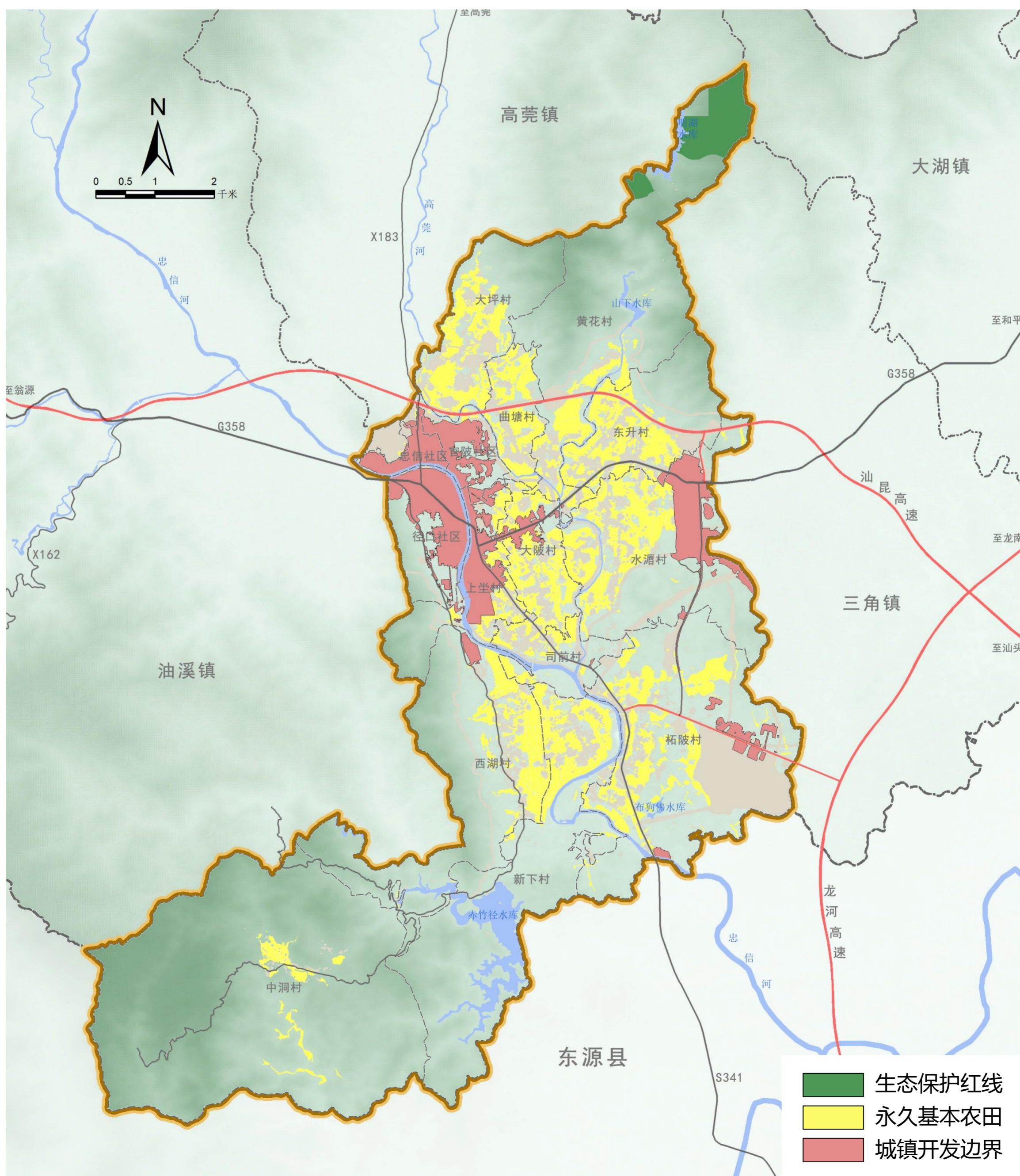
落实永久基本农田保护任务1270.19公顷，基本农田保护区经依法划定后，任何单位和个人不得改变或占用。

严格落实生态保护红线

划定生态保护红线135.83公顷。

合理划定城镇开发边界

划定城镇开发边界533.42公顷，开发边界内以“详细规划+规划许可”的方式进行管理。



▲ 镇域国土空间控制线规划图

3.2 国土空间开发保护格局

规划构建“两轴、两核、三区”的国土空间开发保护总体格局

两轴

依托汕昆高速、国道G358的东西向城镇发展轴，依托龙河高速及出入口的南北向发展轴，联动县城、灯塔盆地

两核

以清水沟森林公园和赤竹径水库为基础，形成两个生态核心

三区

以镇区、东部产业新城、生态工业园为基础，形成忠信镇重点发展区域



▲ 镇域国土空间开发保护格局图

3.3 生态保护格局

规划构建蓝绿交织“两屏、两核、三廊”的生态系统保护格局

两屏

依托南北山区形成北部山区生态屏障和南部山区生态屏障

两核

以清水沟森林公园和赤竹径水库为中心，形成忠信镇生态保护的两个核心

三廊

依托忠信河、高莞河、牛斗洞河，沿河构建滨河生态廊道



▲ 镇域生态系统规划图

3.4 农业发展格局

规划构建“片区+基地”的农业发展格局

片区

以忠信镇永久基本农田、稳定耕地、两区划定结果为基础，集中分布的区域作为忠信镇农业生产核心区

基地

依托全镇特色种养项目和农业合作社，因地制宜发展种养基地，成为带动全镇农业发展的经济增长点



▲ 镇域农业空间规划图

3.5 城乡发展格局

规划构建“两轴一心两核多点”的城乡发展格局

东西向和南北向城
镇发展轴

两轴



镇区发展中心

一心



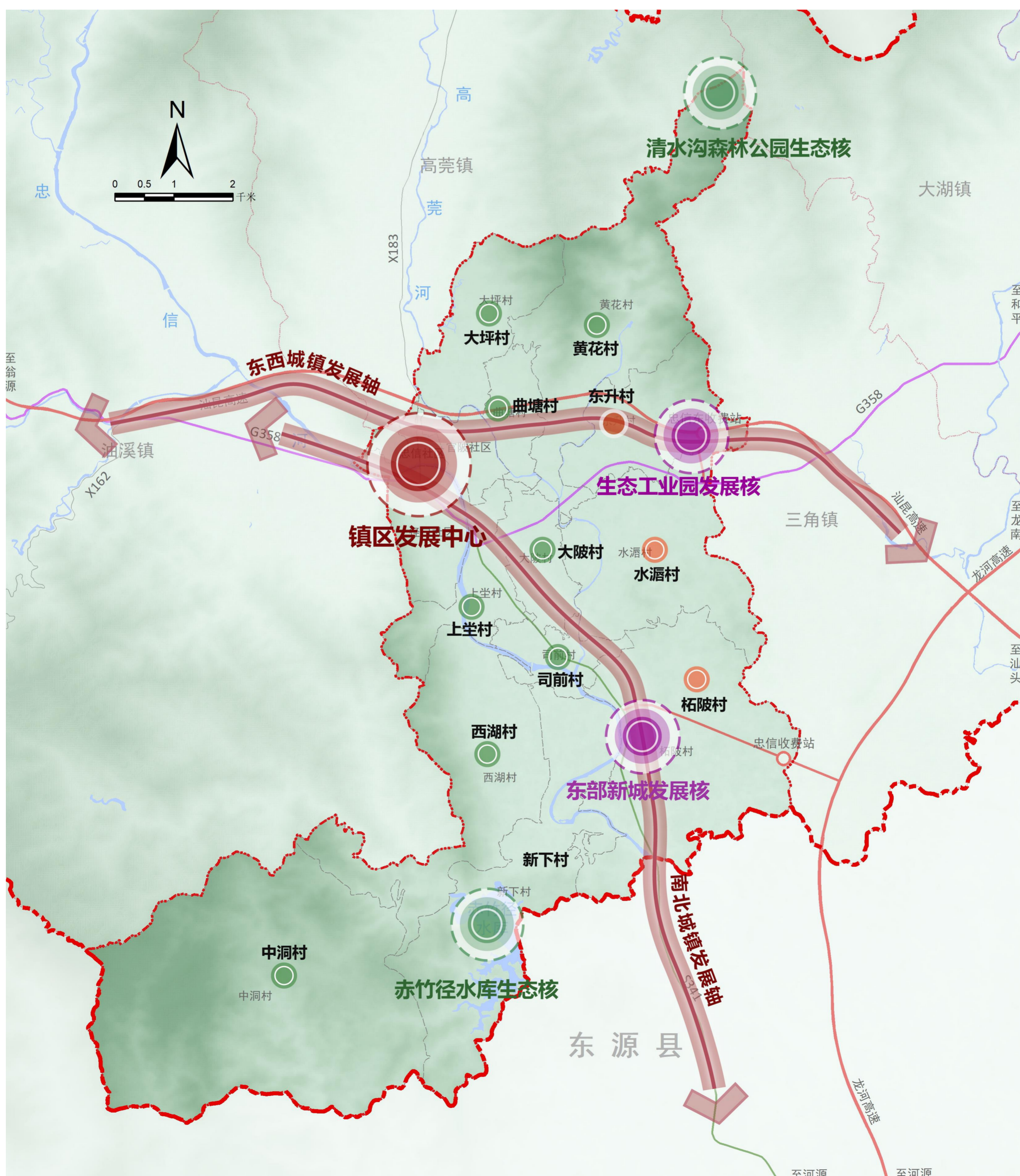
东部新城发展核和
生态工业园发展核

两核



以中心村和基层村
为基础，打造城乡
发展着力点


多点



▲ 镇域城乡发展规划图

04

三类空间布局

- 
- 1、农业空间
 - 2、生态空间
 - 3、建设空间

4.1 农业空间

严守耕地保护目标

落实上级耕地保护要求，立足忠信镇地形地貌、水土光热特征、农田水利设施条件及农业种植特点，按照耕地应划尽划、应保尽保的原则，将符合条件的耕地全部纳入保护目标。规划至2035年，耕地保有量不低于13.90平方公里。

坚持严格的耕地保护制度

建立耕地保护责任考核制度，执行建设占用耕地必须“占一补一、占优补优、占水田补水田”，加大对中低产田综合治理等措施，贯彻落实最严格的耕地保护制度。

明确耕地后备资源

根据连平县耕地后备资源调查评价成果，忠信镇耕地后备资源面积为109.31公顷。坚持“以补定占”，落实“先补后占”。

高标准农田建设

调整优化农田结构布局，提升耕地质量等级，形成集中连片、设施配套的高标准农田格局。推进田水路林村综合整治，建成规模成片的高标准农田，提高农业综合生产能力。



4.2 生态空间

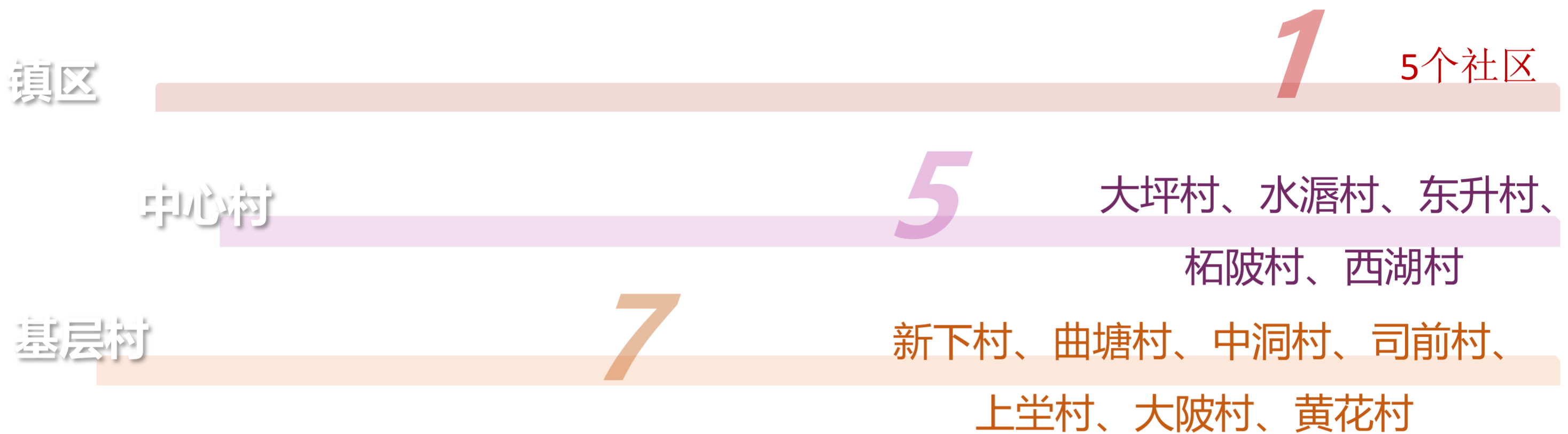
落实连平县自然保护地体系中“河源连平清沟水地方级森林公园”的管控要求，确保重要自然生态系统、生态景观得到系统性保护。



▲ 镇域自然保护地体系分布图

4.3 建设空间——镇村体系

建立“镇区—中心村—基层村”的三级镇村体系，形成“1+5+7”的镇村等级结构。



4.3 建设空间——村庄分类引导

科学研判村庄发展趋势，结合各村庄建设实际需要，划分四种类型

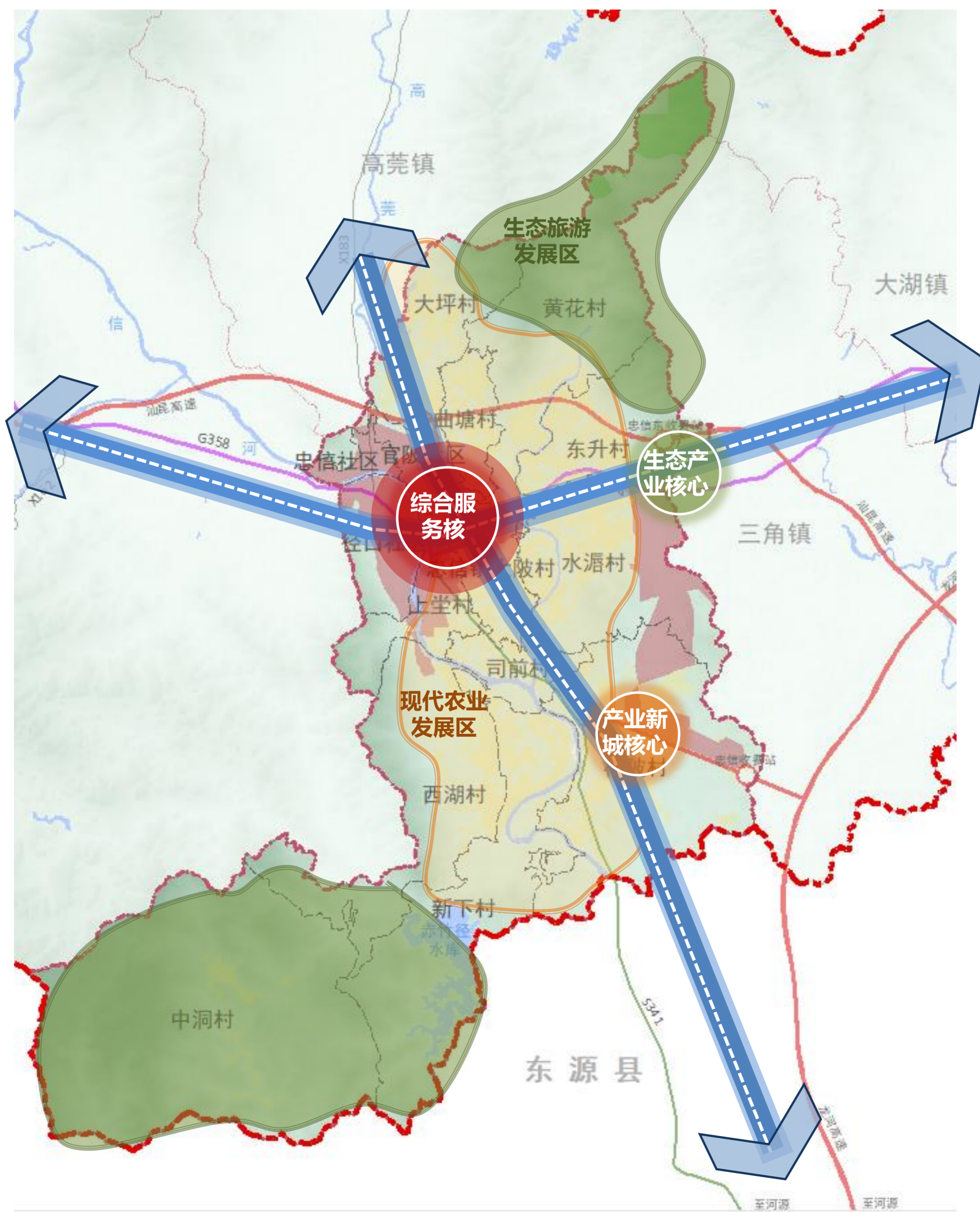


▲ 镇域乡村建设分类引导图

4.3 建设空间——产业发展格局

规划构建“一核两心，两轴两区”的产业空间格局

一核	两心	两轴	两区
镇政府驻地 综合服务核心	生态产业核心 产业新城核心	东西产业发展轴 南北产业发展轴	现代农业发展区 生态旅游发展区



▲ 镇域产业格局规划图

4.3 建设空间——历史文化保护

划分“点、线、面”的历史文化保护格局，构建多元的历史文化保护体系。

重点保护各级文物保护单位，依法划定保护范围和建设控制地带，严格落实保护要求。积极保护古迹遗址和古村落，保护与传承各级非物质文化遗产。

1 古村落

2 省级文物保护单位

7 县级文物保护单位

14 古迹遗址



▲ 镇域历史文化保护规划图

05

支撑体系建设

- 1、综合交通网络
- 2、公共服务设施
- 3、基础设施体系
- 4、镇区布局规划

5.1 综合交通网络

区域轨道网络

重点谋划忠信枢纽站，推动周边乡镇与枢纽站点快速衔接

铁路网体系

积极推动打通韶河汕铁路线路通道，实现连平与粤北、粤东城市快速连接。谋划新建忠信站（普铁站）。

公路网建设

推进镇区与高速公路衔接干线路段升级改造，优化交通出行环境；“十四五”时期重点建设交通项目18项。



▲ 镇域“十四五”重点交通项目分布图

5.2 公共服务设施规划

规划构建“**镇一村/组**”两级公共服务配置体系，分级分类配建各类公共服务设施。

文化设施
镇区设置文化活动中心1处；各村庄设置文化活动室

医疗设施
镇区设置卫生院1处，医院2处；各村设置标准卫生室

教育设施
镇区保留现有学校，新增小学1处，九年一贯制学校1处；村庄现有学校升级，西湖村新增小学1处

体育设施
镇区设置体育馆1处，体育健身场地多处；各村均建设多功能健身场地



▲ 镇域公共服务设施规划图

5.3 基础设施体系

保留忠信自来水厂
 扩建忠信镇桥南岗自来水厂

保留污水处理厂并扩建
 完善污水管网体系

保留现状变电站，加强高压走廊管控
 新建文屋110KV变电站

保留邮政支局1座、电信局1座、
 机房1座、通信基站2座

保留忠信镇生活垃圾处理厂、垃圾
 中转站，新建垃圾中转站3座

保留消防站1处，每个行政村设微
 型消防站，各居民点设置取水点



▲ 镇域重大基础设施规划图

5.4 镇区布局规划——功能结构

规划打造“一心两轴，三区多点”的镇区功能结构

一心

以忠信镇政府及周边为镇区综合服务中心

滨水生态轴、产业发展轴

两轴

三区

综合服务片区、提质更新片区、融合发展片区

沿忠信河两岸打造公园、广场等多处景观节点

多点



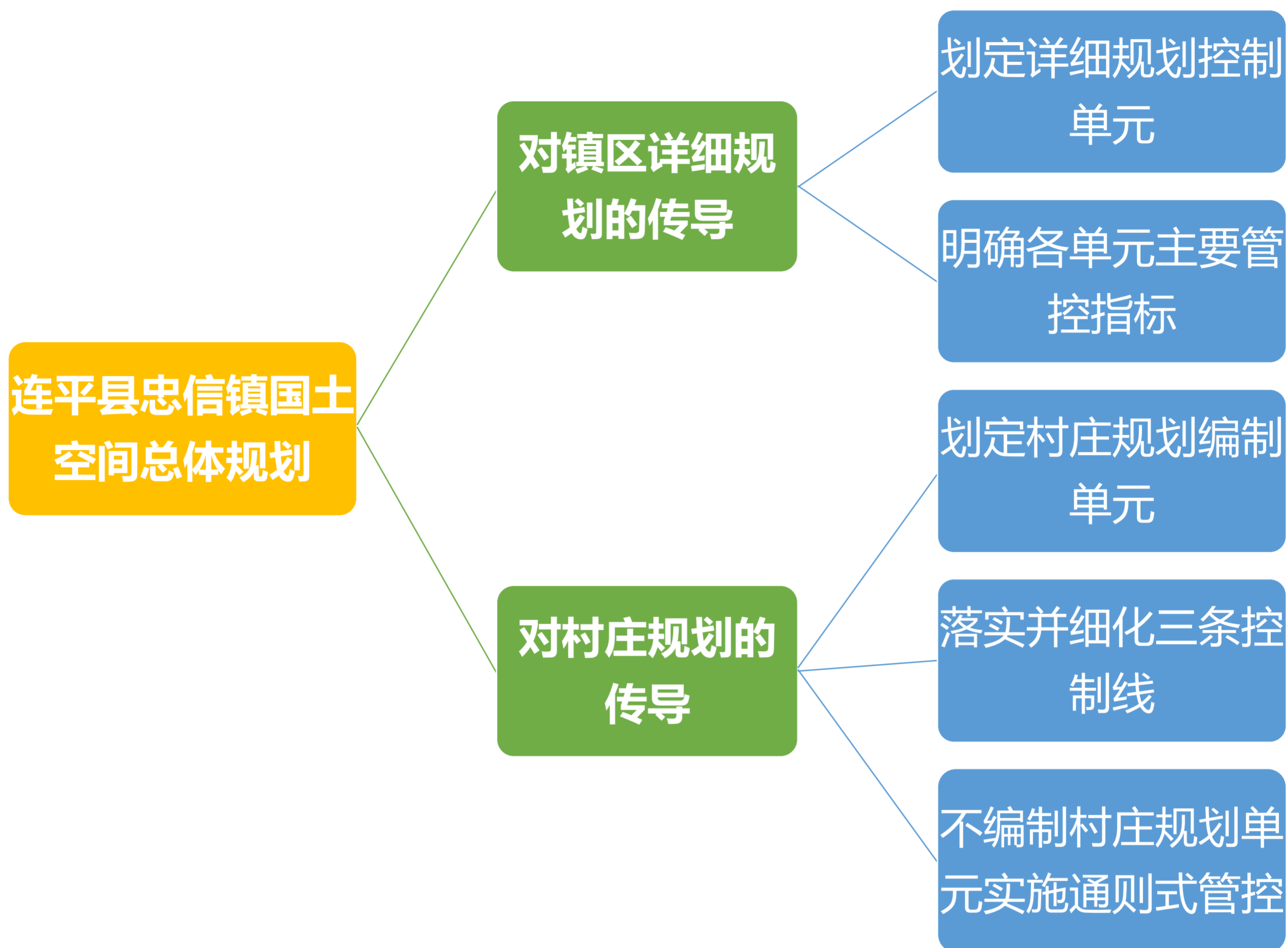
▲ 镇区功能结构规划图

06

规划传导与实施保障

- 1、规划实施传导
- 2、规划实施监测评估预警
- 3、近期行动计划

6.1 规划实施传导



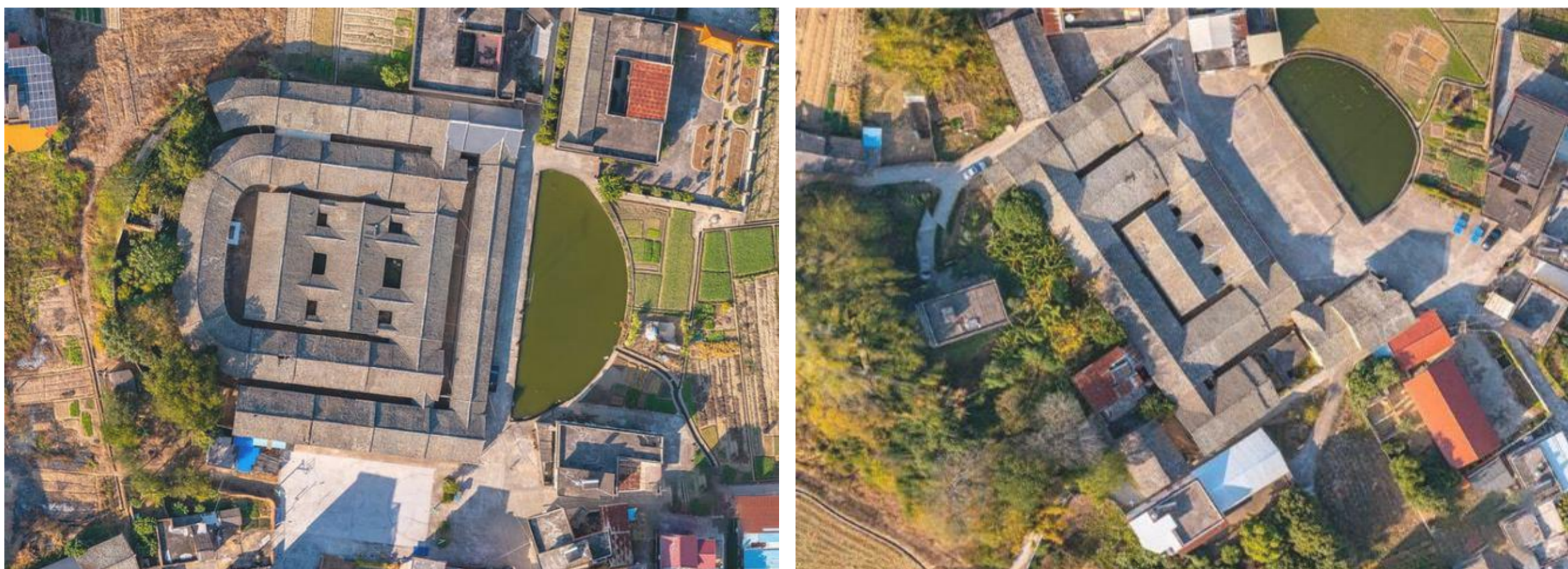
6.2 规划实施监测评估预警

国土空间信息平台建设

以信息化手段加强管理，按照系统性、整体性、协同性的总要求开展平台建设。以国土空间开发保护现状、乡镇级国土空间规划编制成果、全域数字化现状图实现各类空间管控边界精准落地，建立国土空间基础信息化平台，并形成全县国土空间规划“一张图”。

建设实施监督信息系统

基于国土空间基础信息平台，衔接县级国土空间规划“一张图”实施监督信息系统，动态管控国土空间规划全过程。根据国土空间开发保护现状评估指标体系，构建针对重要控制线和重点区域的监测预警模型，对重要控制线、自然资源、生态环境等主要要素变化以及经济发展、城乡建设、重大基础设施和公共服务等开发利用行为，在管控边界和约束性指标层面进行长期监测，定期发布监测报告，全面提升空间治理体系和治理能力的现代化水平。



6.3 近期行动计划

明确近期建设总体目标

贯彻落实党的路线方针政策，全力践行“保护资源”和“保障发展”两大使命，落实高质量发展要求，统筹做好稳增长、促改革、调结构、惠民生、防风险等各项工作，优化土地资源配置，保障生态安全和增进民生福祉，构建宜居宜业、特色鲜明、绿色发展的乡镇空间格局，推动忠信镇可持续发展。

明确近期重点项目

以重大工程和重点项目为抓手，推动国土空间规划目标任务的分解落实和规划实施。结合国民经济和社会发展规划，制定忠信镇近期行动计划，近期建设项目以交通、能源、产业、乡村振兴、旅游等类型为主。



公示及有效反馈时间

2024年4月30日-2024年5月30日

意见反馈方式及咨询电话

- 1.网络反馈：请发送电子邮件至lpghgzg@163.com。
- 2.信函反馈：请寄送信件至河源市连平县元善镇南山大道连平县自然资源局
- 3.有效反馈意见：意见反馈时请注明为“连平县忠信镇国土空间总体规划（2021-2035年）草案公示意见反馈”，并提供真实联系人姓名、联系电话、联系地址。如反馈意见信息不准确或不完整导致无法进一步核实有关情况，视为无效意见。
- 4.咨询电话：0762-4339809

感谢您的积极参与！

